

**Městský úřad Vysoké Mýto**  
**odbor stavebního úřadu, B. Smetany 92, Vysoké Mýto-Město, PSČ 566 01**

spis.zn.: 063701/2024/OSÚ/  
č.j.: MUVM/009286/2025  
spis. znak 328.1  
vyřizuje: Jetmarová Monika  
tel: 465 466 161

Vysoké Mýto, dne 10.02.2025

Obec Újezd u Chocně  
Újezd u Chocně č.p. 85  
565 01 Újezd u Chocně

**VEŘEJNÁ VYHLÁŠKA**  
**OZNÁMENÍ**  
**ZAHÁJENÍ ÚZEMNÍHO ŘÍZENÍ**

**Obec Újezd u Chocně, IČ 00279668, Újezd u Chocně č.p. 85, 565 01 Újezd u Chocně**

(dále jen "žadatel") podal dne 10.06.2024 na Městský úřad Choceň žádost o vydání územního rozhodnutí o umístění stavby. Dne 22.08.2024 byla žádost postoupena na nově příslušný Městský úřad Vysoké Mýto odbor stavebního úřadu a územního plánování. Žádost byla podána ve věci stavby:

**"Újezd u Chocně - napojení na vodovod Choceň"**

(dále jen „záměr“) na pozemcích st. p. 200, parc. č. 467/7, 467/8, 469/25, 469/34, 469/39, 469/40, 469/42, 478/16, 478/19, 478/26, 482/4, 482/13, 496/3, 501, 503, 505, 506/12, 705/1, 717/1, 718/1, 719/1, 838, 840, 844/1 v katastrálním území Běstovice, parc. č. 930/84, 966/5, 966/6, 966/7, 978/4, 990/14, 990/15, 990/16, 990/17, 990/18, 1001, 1009/1, 1010, 1013, 1016, 1017/12, 1035/1, 1035/2, 1042, 1047/23, 1069/2, 1069/3, 1100/2, 1101, 1104/3, 1106/1, 1170/1, 1170/17, 1222/3 v katastrálním území Újezd u Chocně. Dnem podání žádosti bylo zahájeno územní řízení.

Popis stavebního záměru:

- Jedná se o výstavbu nového vodovodu, který přivede pitnou vodu ze skupinového vodovodu Choceň do obce Újezd u Chocně. Celková délka nového vodovodního potrubí bude 3179,5 m.
- stavba bude rozdělena na tři základní stavební objekty:
  - a) **SO 01** Zásobní řad "A" - Běstovice – ATS Darebnice. Délka vod. řadu bude 912 m a bude vybudován z potrubí PE 160.
  - b) **SO 02** ATS Darebnice a zásobní řad "B" - ATS Darebnice – Chloumek (vč. odvodnění armaturní šachty u řeky, vysazení odbočky pro napojení osady Darebnice a propojovacího vod. řadu "B-1" u redukční šachty). Délka vodovodního řadu B bude 1679 m a bude vybudován z potrubí PE 110. Odvodnění armaturní šachty u řeky z potrubí PE 90 bude dlouhé 24 m a bude zaústěno do potoka (LP Tiché Orlice od Čertova Dubu č. 4) ve správě Lesů ČR, odbočka vysazená z vodovodního řadu "B" pro možné budoucí napojení osady Darebnice bude z potrubí PE 90 o délce 3,5 m a vodovodní řad "B-1", kterým bude propojen nový řad "B" se stávajícím rozvodným vodovodním řadem směr Chloumek bude z potrubí PE 9 o délce 5 m.
  - c) **SO 03** Rozvodný vodovodní řad "C" - Chloumek. Celková délka rozvodného řadu "C" z potrubí PE 90 bude 556 m.

(přesné vyobrazení viz. příloha č. 1 tohoto dokumentu)

Odbor stavebního úřadu Městského úřadu Vysoké Mýto, jako stavební úřad místně příslušný podle § 11 odst. 1 zákona č. 500/2004 Sb., správní řád ve znění pozdějších předpisů (*dále jen "správní řád"*), dle působnosti ve věcech stavebního řádu podle § 30 odst. 1, písm. f) a odst. 3, písm. a), ve smyslu § 330 odst. 1 a 3 zákona č. 283/2021 Sb., stavební zákon, ve znění pozdějších předpisů (*dále jen "stavební zákon"*), oznamuje dle § 87 odst. 1 zákona č. 183/2006 Sb., o územním plánování a stavebním řádu, ve znění pozdějších předpisů (*dále jen "starý stavební zákon"*) o zahájení územního řízení, ve kterém upouští dle § 87 odst. 1 starého stavebního zákona od ústního jednání a ohledání na místě. Účastníci řízení mohou uplatnit své námitky a dotčené orgány svá závazná stanoviska do

### **15 dnů od doručení tohoto oznámení,**

dle § 87 odst. 1 starého stavebního zákona. K později uplatněným námitkám se dle § 89 odst. 1 starého stavebního zákona nepřihlíží. Účastníci řízení mohou nahlížet do podkladů rozhodnutí (odbor stavebního úřadu Městského úřadu Vysoké Mýto, B. Smetany 92, 3. patro, dveře č. 317, v úřední dny Po a St 8,00 - 17,00. Dle § 36 odst. 3 správního řádu mají účastníci řízení možnost vyjádřit se k podkladům řízení. Dle § 36 odst. 3 správního řádu mají účastníci řízení možnost vyjádřit se k podkladům řízení.

#### Účastníci dle § 85 odst. 2 písm. b) identifikováni označením pozemků dle § 86 odst. 5:

st. p. 189, 190, parc. č. 118/1, 128/1, 469/9, 469/12, 469/26, 469/27, 469/28, 469/41, 478/11, 478/20, 482/5, 482/11, 490/1, 490/3, 496/1, 496/4, 496/5, 497/6, 497/7, 497/8, 506/11, 506/14, 641/1, 705/2, 708, 711, 712, 713, 714/3, 717/2, 718/2, 719/2, 720, 799/2, 800/2, 803/1, 847/1 v katastrálním území Běstovice, parc. č. 2258 v katastrálním území Choceň, st. p. 89/1, 89/2, 124, 160, parc. č. 930/6, 930/85, 964/1, 964/2, 966/1, 966/2, 966/3, 986/1, 986/3, 987, 1003/1, 1009/7, 1009/32, 1012/1, 1012/2, 1012/4, 1012/5, 1012/6, 1014/1, 1014/3, 1015/1, 1017/2, 1019, 1020/1, 1020/2, 1022, 1023, 1024/1, 1039/2, 1039/5, 1047/2, 1047/3, 1047/4, 1047/5, 1047/6, 1047/7, 1047/8, 1047/14, 1066/4, 1071/2, 1072/25, 1072/26, 1085/1, 1085/13, 1085/14, 1085/15, 1085/16, 1087/4, 1087/5, 1097/2, 1099, 1100/3, 1100/5, 1103, 1104/4, 1170/8, 1170/10, 1170/13, 1170/14, 1170/15, 1170/16, 1170/20, 1225/1, 1225/5, 1227 v katastrálním území Újezd u Chocně

#### Osoby s vlastnickými nebo jinými věcnými právy k sousedním stavbám:

Běstovice č.p. 93, Újezd u Chocně, Chloumek č.p. 4 a č.p. 17, Újezd u Chocně č.e. 63

#### **Poučení:**

Účastníci jsou oprávněni navrhopvat důkazy a činit jiné návrhy po celou dobu řízení až do vydání rozhodnutí. Účastníci mají právo vyjádřit v řízení své stanovisko. Účastníci se mohou před vydáním rozhodnutí vyjádřit k podkladům rozhodnutí, popřípadě navrhnout jejich doplnění.

Závazná stanoviska dotčených orgánů, námitky účastníků řízení a připomínky veřejnosti musí být uplatněny během 15-ti denní lhůty, jinak se k nim nepřihlíží. K závazným stanoviskům a námitkám k věci, o kterých bylo rozhodnuto při vydání územně plánovací dokumentace, se nepřihlíží. K námitkám, které překračují rozsah a nesplňují požadavky § 89 odst. 4 starého stavebního zákona, se nepřihlíží. Účastník řízení ve svých námitkách uvede skutečnosti, které zakládají jeho postavení jako účastníka řízení, a důvody podání námitek.

Obec může uplatnit námitky k ochraně zájmů obce a zájmů občanů obce. Vlastník pozemku nebo stavby, na kterých má být požadovaný záměr uskutečněn, není-li sám žadatelem, nebo ten, kdo má jiné věcné právo k tomuto pozemku nebo stavbě, nebo osoba, jejíž vlastnické nebo jiné věcné právo k sousedním stavbám anebo sousedním pozemkům nebo stavbám na nich může být územním rozhodnutím přímo dotčeno, může uplatňovat námitky proti projednávanému záměru v rozsahu, jakým je její právo přímo dotčeno. Osoba, která je účastníkem řízení podle zvláštního právního předpisu, může uplatňovat námitky pouze v rozsahu, v jakém je projednávaným záměrem dotčen veřejný zájem, jehož ochranou se podle zvláštního právního předpisu zabývá.

Stavební úřad může dle § 62 správního řádu uložit pořádkovou pokutu do 50 000 Kč tomu, kdo v řízení závazně stěžuje jeho postup.

Nechá-li se některý z účastníků zastupovat, předloží jeho zástupce písemnou plnou moc.

Účastník nebo jeho zástupce je povinen předložit na výzvu oprávněné úřední osoby průkaz totožnosti. Průkazem totožnosti se rozumí doklad, který je veřejnou listinou, v němž je uvedeno jméno a příjmení, datum narození a místo trvalého pobytu, popřípadě bydliště mimo území České republiky a z něhož je patrná i podoba, popřípadě jiný údaj umožňující správnímu orgánu identifikovat osobu, která doklad předkládá, jako jeho oprávněného držitele.

Každý, kdo činí úkony jménem právnické osoby, musí prokázat své oprávnění. V téže věci může za právnickou osobu současně činit úkony jen jedna osoba.

Dle § 87 odst. 3 starého stavebního zákona se doručuje jednotlivě pouze dotčeným orgánům a účastníkům řízení podle § 85 odst. 1 a 2 písm. a), zbylým účastníkům jsou dokumenty doručovány veřejnou vyhláškou.

schvaluje a podepisuje  
Ing. Bc. Junková Martina  
vedoucí odboru stavebního úřadu

#### **Obdrží:**

##### účastníci

Obec Újezd u Chocně, IDDS: 8z4a5iq

sídlo: Újezd u Chocně č.p. 85, 565 01 Choceň 1

Obec Běstovice, IDDS: mj3a3pz

sídlo: Běstovice č.p. 55, 565 01 Choceň 1

Milan Novák, Běstovice č.p. 92, 565 01 Choceň 1

MUDr. Martin Tišler, Říční č.p. 564, Choceňské Předměstí, 566 01 Vysoké Mýto

Ing. Lenka Mikulecká, Hansmannova č.p. 501/36, Černá Pole, 613 00 Brno 13

Vlastimil Miláček, Běstovice č.p. 5, 565 01 Choceň 1

AG Skořenice, akciová společnost, IDDS: e6tcmc9

sídlo: Běstovice č.p. 4, 565 01 Choceň 1

Povodí Labe, státní podnik, IDDS: dbyt8g2

sídlo: Víta Nejedlého č.p. 951/8, Slezské Předměstí, 500 03 Hradec Králové 3

Správa a údržba silnic Pardubického kraje, IDDS: ffhk8fq

sídlo: Doubravice č.p. 98, 533 53 Pardubice 19

Božena Rolencová, Chloumek č.p. 6, Újezd u Chocně, 565 01 Choceň 1

Státní pozemkový úřad, IDDS: z49per3

sídlo: Husinecká č.p. 1024/11a, 130 00 Praha 3-Žižkov

Zdeněk Držmíšek, Chloumek č.p. 9, Újezd u Chocně, 565 01 Choceň 1

Josef Zeman, Chloumek č.p. 11, Újezd u Chocně, 565 01 Choceň 1

Miroslav Svoboda, Chloumek č.p. 2, Újezd u Chocně, 565 01 Choceň 1

Jana Janouchová, Rokycanova č.p. 709, Litomyšlské Předměstí, 566 01 Vysoké Mýto

Hana Držmíšková, Chloumek č.p. 9, Újezd u Chocně, 565 01 Choceň 1

Lesy České republiky, s.p., IDDS: e8jcfns

sídlo: Přemyslova č.p. 1106/19, Nový Hradec Králové, 500 08 Hradec Králové 8

Správa železnic, státní organizace, IDDS: ucchjm

sídlo: Dlážďená č.p. 1003/7, 110 00 Praha 1-Nové Město

CETIN a.s., IDDS: qa7425t

sídlo: Českomoravská č.p. 2510/19, 190 00 Praha 9-Libeň

GasNet Služby, s.r.o., IDDS: jnnyjs6

sídlo: Plynárenská č.p. 499/1, Zábrdovice, 602 00 Brno 2

ČEZ Distribuce, a. s., IDDS: v95uqfy

sídlo: Teplická č.p. 874/8, Děčín IV-Podmokly, 405 02 Děčín 2  
ČD - Telematika a.s., IDDS: dgzjrp  
sídlo: Pernerova č.p. 2819/2a, 130 00 Praha 3-Žižkov  
Michal Klas, Chloumek č.p. 25, Újezd u Chocně, 565 01 Choceň 1  
DiS. Monika Klasová, Chloumek č.p. 25, Újezd u Chocně, 565 01 Choceň 1  
Ladislav Kopecký, Dr. E. Beneše č.p. 553, 565 01 Choceň 1  
Oldřich Kašpar, Běstovice č.p. 93, 565 01 Choceň 1  
Jana Kašparová, Běstovice č.p. 93, 565 01 Choceň 1  
Vlasta Denková, Záhřebská č.p. 1040/44, 120 00 Praha 2-Vinohrady  
Ing. Pavel Tupec, Běstovice č.p. 112, 565 01 Choceň 1  
Radomíra Tupcová, Běstovice č.p. 112, 565 01 Choceň 1  
Iveta Prchalová, Šnakov č.p. 332, Pražské Předměstí, 566 01 Vysoké Mýto  
Ondřej Prchal, Franclina č.p. 5, Trusnov, 534 01 Holice v Čechách  
Radovan Prchal, Na Bílé č.p. 1060, 565 01 Choceň 1  
Pavel Michalec, Běstovice č.p. 56, 565 01 Choceň 1  
Josef Vávra, Běstovice č.p. 30, 565 01 Choceň 1  
Jaromír Konárek, Běstovice č.p. 26, 565 01 Choceň 1  
Petr Joura, Bošín č.p. 24, 565 01 Choceň 1  
Jiří Dušek, Chloumek č.p. 15, Újezd u Chocně, 565 01 Choceň 1  
Hedvika Pospíšilová, Semtínská č.p. 260, Ohrazenice, 533 53 Pardubice 19  
Vlastimil Dvořák, Kpt. Jaroše č.p. 1317, 565 01 Choceň 1  
Věra Dvořáková, Kpt. Jaroše č.p. 1317, 565 01 Choceň 1  
Věra Juračková, Na Bílé č.p. 120, 565 01 Choceň 1  
Miroslav Popják, Na Bílé č.p. 120, 565 01 Choceň 1  
Milan Hochmal, náměstí Svobody č.p. 1193, 565 01 Choceň 1  
Hana Šedová, Běstovice č.p. 57, 565 01 Choceň 1  
Bronislava Pavlišťová, Chloumek č.p. 24, Újezd u Chocně, 565 01 Choceň 1  
Kamila Stehlíková, Chloumek č.p. 51, Újezd u Chocně, 565 01 Choceň 1  
Jan Veselý, Chloumek č.p. 50, Újezd u Chocně, 565 01 Choceň 1  
Andrea Veselá Hemelíková, Chloumek č.p. 50, Újezd u Chocně, 565 01 Choceň 1  
Michal Hrabčuk, IDDS: 33m2sbg  
trvalý pobyt: Chloumek č.p. 53, Újezd u Chocně, 565 01 Choceň 1  
Jana Pešková, Chloumek č.p. 48, Újezd u Chocně, 565 01 Choceň 1  
Ladislav Šolc, Jabloňová č.p. 637/9, Svobodné Dvory, 503 11 Hradec Králové 15  
Jana Šafránková, Záměstí č.p. 366, 565 01 Choceň 1  
Luboš Křeček, Chloumek č.p. 46, Újezd u Chocně, 565 01 Choceň 1  
Lucie Křečková, DiS., Chloumek č.p. 46, Újezd u Chocně, 565 01 Choceň 1  
Božena Rolencová, Chloumek č.p. 6, Újezd u Chocně, 565 01 Choceň 1  
Marie Němcová, Podhomolí č.p. 1538, 565 01 Choceň 1  
Miroslav Svatoš, Ruská č.p. 910, 565 01 Choceň 1  
Alena Svatošová, Ruská č.p. 910, 565 01 Choceň 1  
Zdeněk Držmíšek, Chloumek č.p. 9, Újezd u Chocně, 565 01 Choceň 1  
Josef Zeman, Chloumek č.p. 11, Újezd u Chocně, 565 01 Choceň 1  
Vlastimil Závodní, Chloumek č.p. 21, Újezd u Chocně, 565 01 Choceň 1  
Marie Hošnová, IDDS: yhyjg43  
trvalý pobyt: Kubelíkova č.p. 1208/39, 130 00 Praha 3-Žižkov  
Vojtěch Košnar, Chloumek č.p. 45, Újezd u Chocně, 565 01 Choceň 1  
Markéta Stejskalová Pelinková, Chloumek č.p. 52, Újezd u Chocně, 565 01 Choceň 1  
Marek Vyskočil, Chloumek č.p. 56, Újezd u Chocně, 565 01 Choceň 1  
Aleš Držmíšek, Chloumek č.p. 9, Újezd u Chocně, 565 01 Choceň 1  
Ing. Jan Melša, Chloumek č.p. 54, Újezd u Chocně, 565 01 Choceň 1  
Lenka Melšová, Chloumek č.p. 54, Újezd u Chocně, 565 01 Choceň 1  
Pavel Blažek, Chloumek č.p. 17, Újezd u Chocně, 565 01 Choceň 1  
Mgr. Jiří Vaca, Chloumek č.p. 4, Újezd u Chocně, 565 01 Choceň 1  
Rostislav Vača, Újezdská č.p. 1498, 565 01 Choceň 1  
Iva Vacová, Újezdská č.p. 1498, 565 01 Choceň 1  
Rémy Bruneau, IDDS: w288dzq  
trvalý pobyt: Chloumek č.p. 3, Újezd u Chocně, 565 01 Choceň 1

dotčené orgány

Městský úřad Vysoké Mýto, odbor životního prostředí, IDDS: 47jbpbt

sídlo: B. Smetany č.p. 92, 566 01 Vysoké Mýto-Město

Městský úřad Vysoké Mýto, odbor dopravních a správních agend, IDDS: 47jbpbt

sídlo: B. Smetany č.p. 92, 566 01 Vysoké Mýto-Město

Krajská hygienická stanice Pardubického kraje se sídlem v Pardubicích, územní pracoviště Ústí nad Orlicí, IDDS: 23wai86

sídlo: Mezi Mosty č.p. 1793, Bílé Předměstí, 530 03 Pardubice 3

Obec Újezd u Chocně, Obecní úřad, IDDS: 8z4a5iq

sídlo: Újezd u Chocně č.p. 85, 565 01 Choceň 1

Drážní úřad, IDDS: 5mjaatd

sídlo: Bělehradská č.p. 222/128, 120 00 Praha 2-Vinohrady

Ministerstvo obrany, sekce majetková, odbor ochrany územních zájmů a státního odborného dozoru, oddělení ochrany územnic, IDDS: hjyaavk

sídlo: Tychonova č.p. 221/1, 160 00 Praha 6-Hradčany

k vyvěšení na úřední desku

Obecní úřad Újezd u Chocně

Obecní úřad Běstovice

Městský úřad Vysoké Mýto

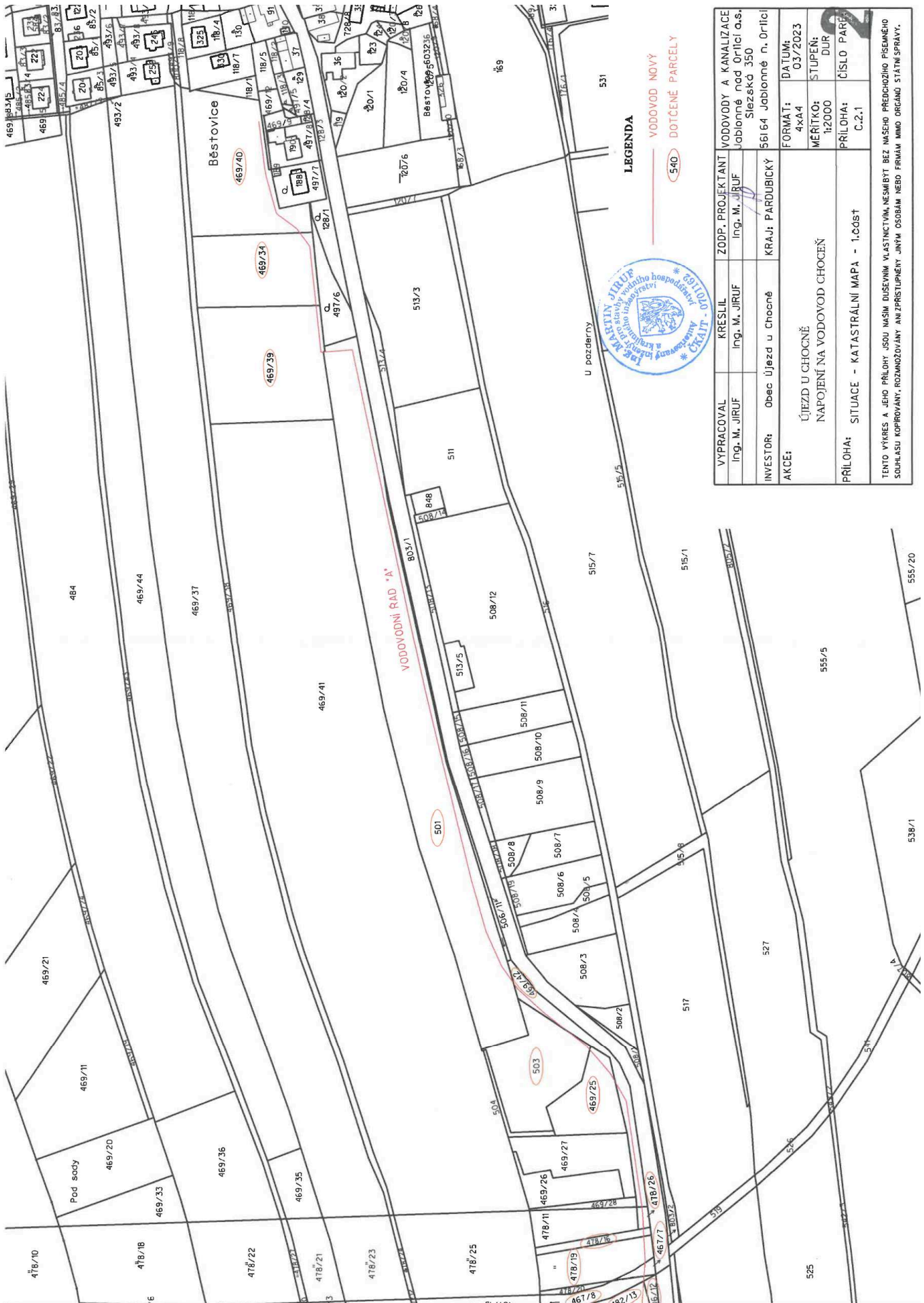
**Toto oznámení musí být vyvěšeno po dobu 15 dnů.**

Vyvěšeno dne: .....

Sejmuto dne: .....

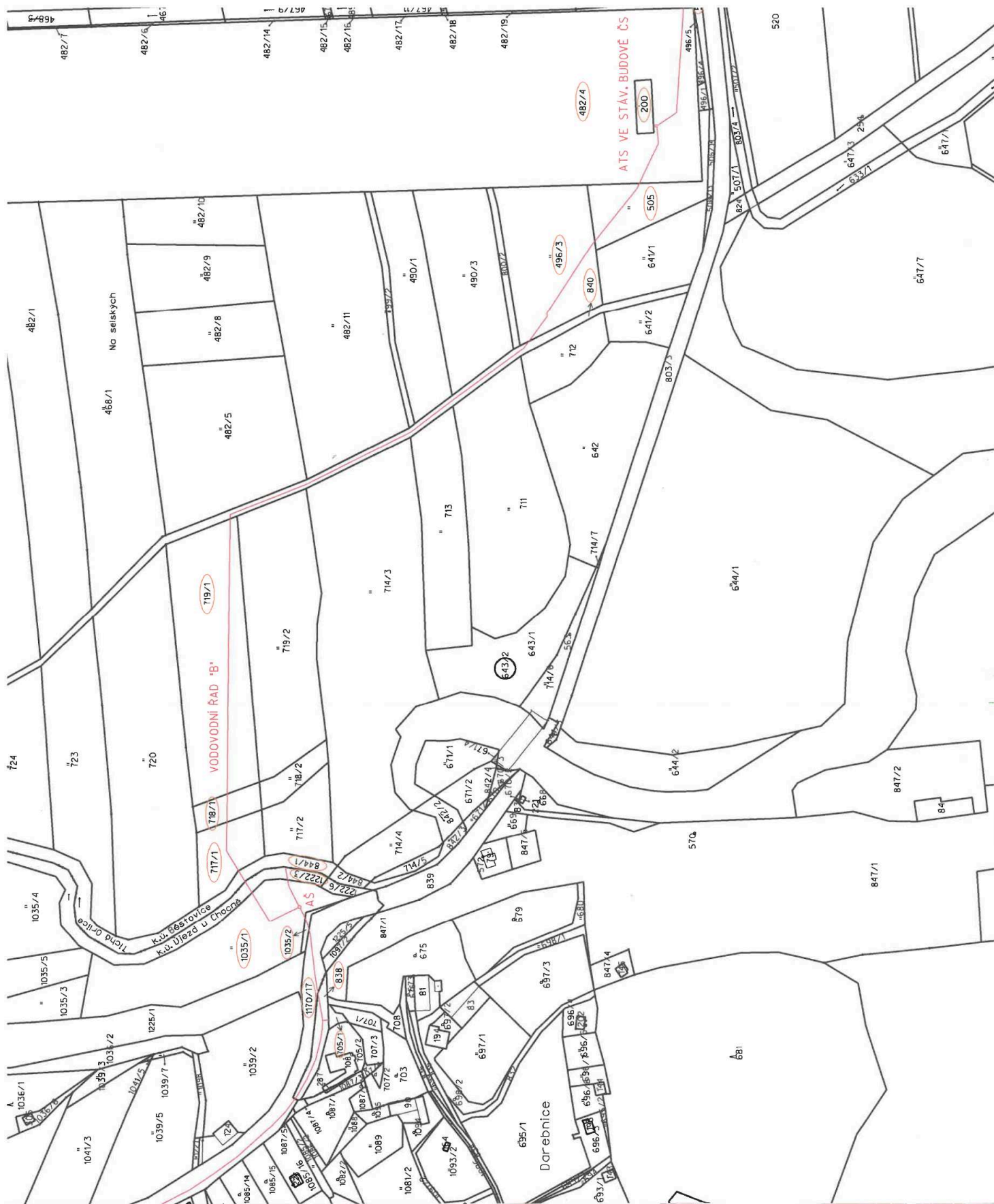
Razítko, podpis orgánu, který potvrzuje vyvěšení a sejmutí oznámení.

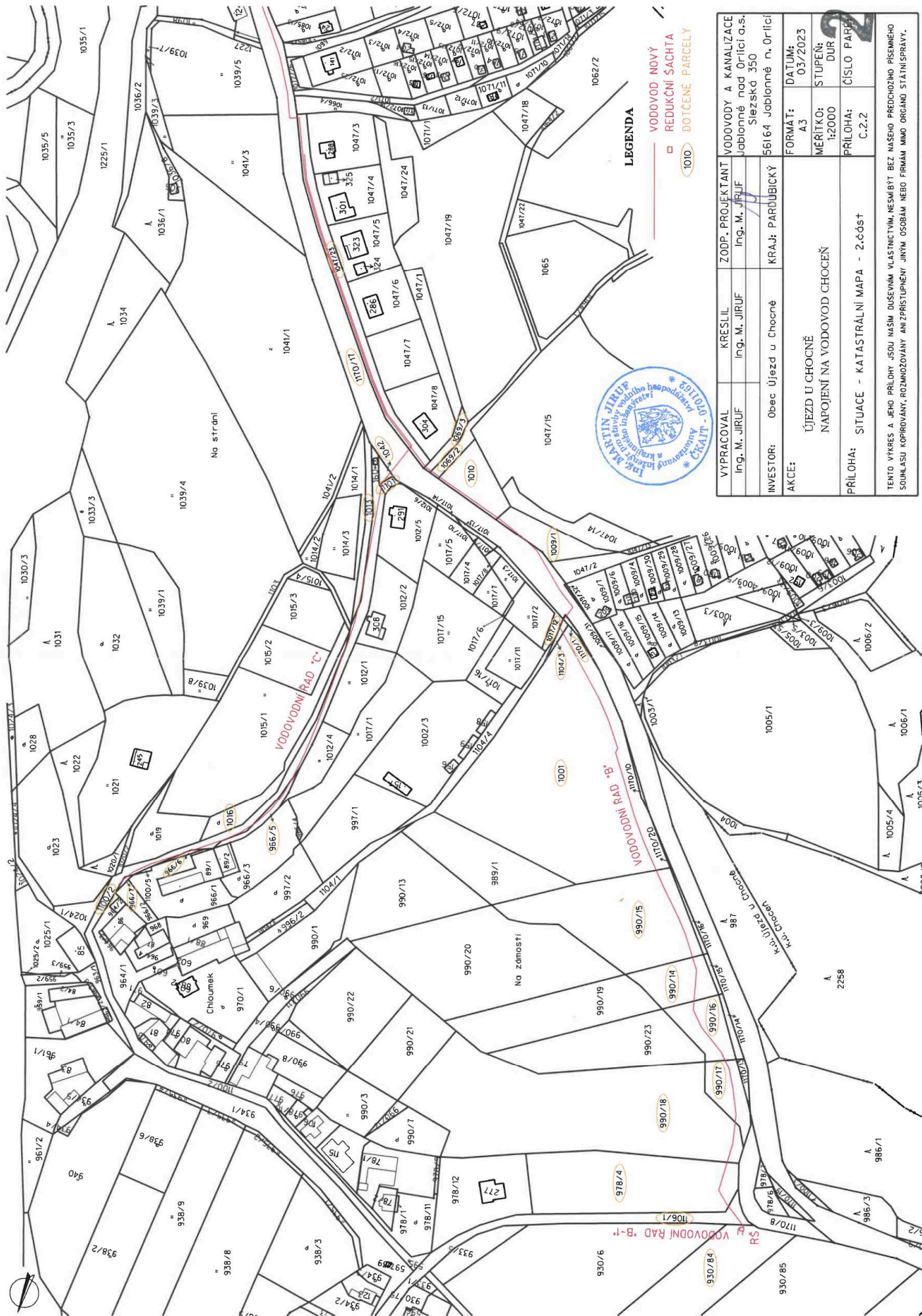
Příloha č. 1 – situační výkresy – katastrální mapa



VYPRACOVAL	KRESLIL	ZODP. PROJEKTANT	VODOVODY A KANALIZACE
Ing. M. JIRUF	Ing. M. JIRUF	Ing. M. JIRUF	Jablunné nad Orlicí o.s.
INVESTOR:	obec Újezd u Chocně	KRAJ: PARDUBICKÝ	Slezská 350
AKCE:	ÚJEZD U CHOCNĚ NAPOJENÍ NA VODOVOD CHOCEŇ		56164 Jablunné n. Orlicí
			FORMAT: DATUM: 4x44 03/2023
			MERITKO: STUPEŇ: 1:2000 DUR
PRÍLOHA:	SITUACE - KATASTRÁLNÍ MAPA - 1.ČIŠT		PRÍLOHA: ČÍSLO PARCELE: 2

TENTO VÝKRES A JEHO PŘÍLOHY JSOU NAŠIM DŮSEVNÍM VLASTNICTVÍM, NESMÍ BYT BEZ NAŠEHO PŘEDCHOZÍHO PÍSEMNÉHO SOUHLASU KOPÍROVÁNY, ROZMNOŽOVÁNY ANI ZPRÍSTUPŇOVÁNY JINÝMI OSOBÁM NEBO FIRMÁM NIMO ORGANU STÁTNÍ SPRÁVY.





**LEGENDA**

- VODOVOD NOVÝ
- REDUKČNÍ SÁCHA
- 1010 DOTČENÉ PARCELE

VYPRACOVAL	KRESLIL	ZODP. PROJEKTANT	VODOVODY A KANALIZACE
Ing. M. JIRUF	Ing. M. JIRUF	Ing. M. JIRUF	Jablonné nad Orlicí a.s.
INVESTOR:	Obec Újezd u Chočně	KRAJ: PARŮBICKÝ	Slezská 350
AKCE:	Újezd u Chočně		56164 Jablonné n. Orlicí
	NAPOJENÍ NA VODOVOD CHOČEŇ		
PRÍLOHA:	SITUACE - KATASTRÁLNÍ MAPA - 2.čdst	FORMÁT:	DATUM:
		A3	03/2023
		MĚRITKO:	STUPEŇ:
		1:2000	DUR
		PRÍLOHA:	ČÍSLO PAR:
			C-2.2

TENTO VÝKRES A JEHO PŘÍLOHY JSOU NÁŠIM DŮSEVNĚM VLASTNICTVÍM. NESMÍ BÝT BEZ NÁŠEHO PŘEDCHOZÍHO PÍSEMNÉHO SOUHLASU KOPÍROVÁNY, ROZMNOŽOVÁNY ANI ZPŘÍSTUPĚNÝ JINÝM OSOBAM NEBO FIRMAM MIMO ORGÁN STÁTNI SPRÁVY.